

Selbstgemachte Samentüten

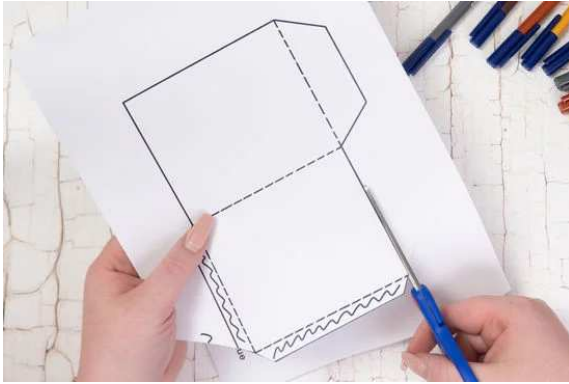


Natürlich kannst du dir kleine Tüten für deine Samen einfach im Handel kaufen. Sie selbst zu basteln aber **doch eigentlich eine viel schönere Idee.** Es ist ganz einfach seine eigenen Samentüten zu basteln. In verschiedenen Designs, genäht, gebunden oder geklebt - der Kreativität sind keine Grenzen gesetzt.



Ein Beitrag von Mone

Schritt-für-Schritt Anleitung



1

Zuerst musst du das Tütchen basteln, bevor es dann an das Lettering geht. Drucke dir dafür die gewünschten Vorlagen der Samentüten und der Letterings aus.

Beachte in den Einstellungen deines Druckers die Auswahl: Die gesamte Seite füllen. Schneide die Tütenvorlage entlang der durchgezogenen Linien aus.

2

Falte entlang der gestrichelten Linien das Papier zusammen. Achte darauf, dass die Linien nach innen zeigen.



3

Streiche die Flächen mit der Wellenmarkierung mit Kleber ein.



4

Alle gedruckten Linien zeigen nun nach innen. Deine Samentüte ist fast fertig.



5

Drehe die Samentüte um und lege sie mit der Öffnung nach hinten vor dich hin und wähle ein Lettering deiner Wahl aus den Vorlagen aus.

Schraffiere die Papierrückseite mit einem weichen Bleistift (2B).

6

Lege die Vorlage mit dem Lettering nach oben auf deine Samentüte und fahre anschließend alle Konturen des Letterings mit dem Bleistift nach.

Durch den Druck wird das Lettering auf die Samentüte übertragen.



7

Gestalte das Lettering mit den triplus color Fasermarkern und den triplus Finelinern ganz nach deinem Geschmack.

Tipp: Fahre das Lettering mit den triplus Finelinern doppelt nach, um tolle Effekte zu erzeugen. Befülle die Tüte mit unterschiedlichen Samen und klebe die Rückseite zu.

8

Wenn du nicht kleben möchtest kannst du die Samentüte auch zunähen: befülle dazu die Samentüte und nähe sie mit ca. 1 cm Abstand zur Öffnung zu.

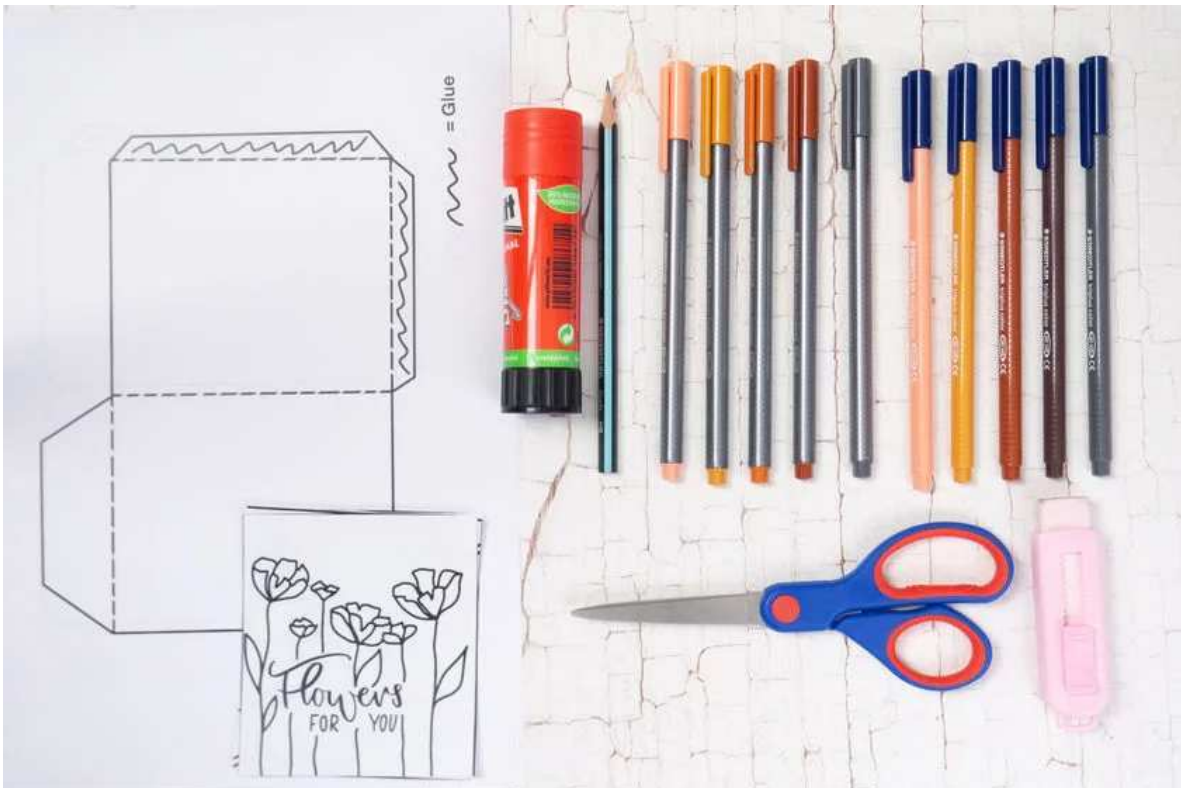


9

Alternativ kannst du die Samentüte aber auch hübsch zubinden: befülle deine Samentüte und nimm ein ca. 50 cm langes Stück Garn.

Beginne auf der Rückseite es einmal nach vorn zu binden und führe es nach hinten zurück. Bevor du es zubindest, klappe die Lasche ein, damit diese unter dem Garn verschlossen wird.

Materialübersicht



Das brauchst du!

Produkt	Artikelnr.	Anzahl
triplus® fineliner 334 Dreikantiger Fineliner - Metalletui mit 30 triplus fineliner in sortierten Farben	334 M30	1
Noris® 965 Bastelschere - Blisterkarte mit einer Schere mit 17 cm Scherblatt	965 17 NBK	1
Noris® 120 Bleistift - Einzelprodukt HB	120-2	1
Noris® 120 Bleistift - Einzelprodukt 2B	120-0	1
STAEDTLER® 525 PS PVC-freier Radierer mit Kunststoffhülse - Blisterkarte mit 1 Radierer in 4 gemischten Pastellfarben	525 PSBKPA	1

Weiter wird gebraucht:

Bastelpapier / Bastelkarton, Vorlagen